



# BESZERELÉSI ÉS JAVÍTÁSI ELŐÍRÁS

A FÉG KONVEKTOR ZRT. által gyártott gázkonvektorok  
BESZERELÉSI ÉS JAVÍTÁSI előírásában leírtak kizárólag megfelelő  
képesítéssel rendelkező gázszerelők részére készültek

**A készülékek felszerelését a fogyasztónak elvégeznie TIL OS!**

**FÉG KONVEKTORGYÁRTÓ ZÁRTKÖRŰEN MŰKÖDŐ RÉSZVÉNYTÁRSASÁG**  
**2364 Ócsa Kiss J. utca 34-38.**  
MAGYARORSZÁG

<b>TARTALOMJEGYZÉK</b>
------------------------

<i>TARTALOMJEGYZÉK</i> .....	2
<i>1. A KÉSZÜLÉK ADATAI</i> .....	3
Műszaki adatok.....	3
A készülék szerkezete.....	3
<i>2. A KÉSZÜLÉK FELSZERELÉSE</i> .....	4
A készülék felszerelésének és üzembe helyezésének feltételei .....	4
Szerelési útmutató.....	4
Kéménybeköthető készülék összeszerelése és falhoz való rögzítése .....	5
Kéménybeköthető készülékek beépítési méretei .....	5
A külsőfali, zárt égésterű készülék felszerelése:.....	6
Külsőfali, zárt égésterű készülékek beépítési méretei .....	6
<i>3. A KÉSZÜLÉK BEÜZEMELÉSE</i> .....	7
Égőnyomás beállítása: .....	7
Csökkentett gázterhelés beállítása .....	7
Gázterhelés ellenőrzése.....	7
Helyes lángkép.....	7
Főégő lángképe: .....	7
Az üzembe helyezési eljárás leírása:.....	8
A készülék átállítása más gázfajtára .....	8
<i>4. A KÉSZÜLÉK KARBANTARTÁSA</i> .....	8
Karbantartási útmutató .....	8
Cserealkatrészek rendelése .....	8

## 1. A KÉSZÜLÉK ADATAI

### Műszaki adatok

Ezen előírásban szereplő készülékek elsősorban lakóhelyiségek fűtésére készültek, de alkalmasak egyéb, pl. irodák, közösségi helyiségek fűtésére is. Kivételük szerint lehetnek zárt égésterűek, melyek a felállítási helyiség légterétől függetlenül üzemelnek, vagy kéményes készülékek, melyek az égéshez szükséges levegőt a felállítási helyiség légteréből veszik és az égéstermék a csatlakozó kéménybe továbbítják.

<b>A készülékek jellemző szabályzási adatai:</b>	
Hőmérséklet- szabályzó beállítható hőmérséklettartománya	10-33°C
Két szomszédos fokozat /számjegy/ közötti különbség	3,3°C
Visszakapcsolási hőmérsékletkülönbség a fűtött helyiség levegőjében mérve	±0,5 °C
Égésbiztosító nyitási ideje	max. 15 sec
Égésbiztosító zárási ideje	max. 60 sec
Égésbiztosítás	termoelektromos

Az Ön által megvásárolt készülék műszaki jellemzői a MŰSZAKI ADATOK ÉS SZERVIZ ALKATRÉSZJEGYZÉK című füzetben találja meg.

### A készülék szerkezete

**Hőhasznosító:** a FÉG KONVEKTOR ZRT. által gyártott konvektorok kétféle kivitelben készülnek

- acéllemezről készül, felületét zománcreteg védi a korróziótól,
- öntöttvas tagokból készült

A belsejében elégő gáz hőenergiája döntően a hőhasznosító felületén adódik át a környezetnek.

#### **Gázszelep:**

- CR6 szabályozó kisautomatika,
- nyomásszabályozóval,
- automatikus hőmérséklet szabályozóval,
- piezoelektromos gyújtóval és,
- termoelektromos égésbiztosítóval.

#### **Gázégő:**

- Atmoszférikus, előkeveréses égő. Anyaga korrózióálló acéllemez, vagy kerámiabetétes zománcozott lemezégő.

#### **Burkolat:**

- A készüléknek esztétikus formát ad, véd a meleg hőhasznosító véletlen érintésétől.

#### **Fali szerelvény:**

- A falra szerelhető készülékek tartozéka. A friss levegőt a gázégőhöz, az égéstermék pedig a szabadba vezet. Speciális kialakításával a készülék biztos működését garantálja. Anyaga zománcozott acéllemez.
- Figyelem: ezek a készülékek új típusú FÉG gyártmányú szélvédő kosárral vannak tanúsítva, amely szemből nézve négyzet alakú (245x245 mm). Amennyiben a meglévő készülékének falitartozéka korábbi FÉG gyártmányú, (1987 előtti) szemből nézve téglalap alakú (230x270 mm), akkor legalább a falitartozék külső részét ki kell cserélni, ehhez kőműves munka nem szükséges.

#### **Égéstermék áramlásbiztosító:**

- A kéményes készülék tartozéka. Függetleníti a készüléket a kéményben jelentkező visszaáramlástól, torlódástól, túlzott huzattól. Anyaga zománcozott acéllemez. Az áramlásbiztosítóba van beépítve az égéstermék kiáramlás érzékelő, amely a kéményben kialakult rendellenes huzatviszonyok esetén megakadályozza, hogy égéstermék áramoljon vissza a helyiségbe.

## 2. A KÉSZÜLÉK FELSZERELÉSE

### A készülék felszerelésének és üzembe helyezésének feltételei

A készülék felszerelése engedélyhez kötött és szakértelmet igényel. A fűtőkészülék felszereléséhez gáz-kivitelezési terv szükséges. A gáz-kivitelezési terv alapján a helyi Gázszolgáltató Vállalat engedélyezi a készülék felszerelését. A felszerelést a Gázszolgáltató engedélyével rendelkező kivitelező, az üzembe helyezést pedig a szervízjegyzékben szereplő szervízpartnerek végezhetik el. A jótállás csak abban az esetben érvényesíthető, ha az üzembe helyezést az arra jogosult a jótállási jegyen igazolta és az üzembe helyezési szelvényt a gyártónak megküldte.

PB-gázzal üzemelő készülék alvásra szolgáló helyiségben csak -a földgázvezetékekkel azonos módon engedélyezett és kivitelezett- fémvezeték kiépítésével helyezhető el, mivel gázpalack alvásra szolgáló helyiségben nem lehet.

A zárt égésterű készülék engedélye alapján a faliszerelvény 120-800 mm-es falakhoz alkalmazható. A megvásárolható faliszerelvények méretük szerint az alábbi falvastagság esetén alkalmazhatóak:

- normál méretű 240 - 470 mm,
- csökkentett méretű 120 – 240 mm,
- növelt méretű 550 – 800 mm

A konvektorok burkolatának maximális megengedett felületi hőmérséklete a legnagyobb terhelésen 150 Celsius fok lehet. Ennek a követelménynek 20 Celsius fokos szobahőmérsékleten a készülékek eleget tesznek. (Csak egyes pontokon közelítik meg ezt a hőmérsékletet a többi helyen hidegebbek.)

A falitartozékok a gépkönyvben leírt módon téglafalba történő befalazásra készültek és arra mind hőállóság, mind égéstermék tömörség szempontjából megfelelnek. Hőszigetelő anyagba (fa, üvegszál stb.) való beépítés esetén a falitartozék fallal érintkező részének hőmérséklete (a tetején) elérheti a 200 Celsius fokot, ezért a beépítéskor a falitartozék köré téglából egy keretet kell készíteni, melynek mérete min. 600 x 600 mm.

A szélvédő kosár hőmérséklete maximum 110 Celsius. A járó felület felett 2m magasságon belül elhelyezett szélvédő kosarat a gépkönyvben ismertetett ráccsal kell védeni a mechanikus hatások ellen, illetve így kell megakadályozni a szélvédő kosár akaratlan megérintését és/vagy az égéstermék és a levegő áramlásának akadályozását.

Az üzembehelyező az üzembe helyezés tényét 30 napon belül a gázszolgáltató felé igazolni kell, ennek elmulasztása esetén a gázszolgáltató a fogyasztót a gázszolgáltatásból kikapcsolhatja.

Az üzembe helyező az üzembe helyezés alkalmával köteles a fogyasztóval a csatlakozó és a fogyasztói vezeték, valamint a fogyasztói berendezés használatát ismertetni, illetve meggyőződni arról, hogy a fogyasztó a berendezéseket a gyakorlatban képes üzemeltetni.

### Szerelési útmutató

**A szerelés előtt meg kell vizsgálni, hogy a helyi csatlakozási feltételek (gázfajta és gáznyomás) megegyeznek-e a készülék beállításával.**

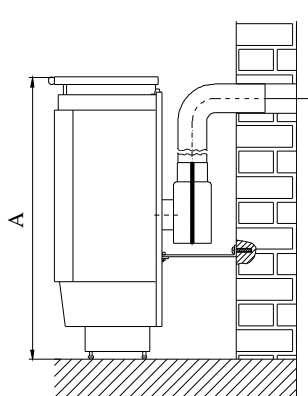
A készülék és a gázvezeték pontatlan csatlakozása káros feszültségeket okozhat, akadályozhatja a biztonságos működést.

**Kéménybeköthető készülék összeszerelése és falhoz való rögzítése**

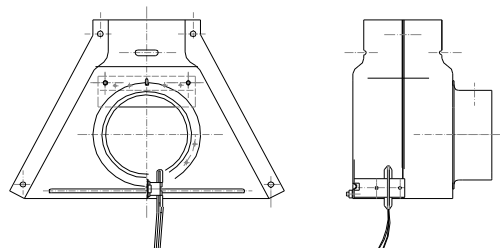
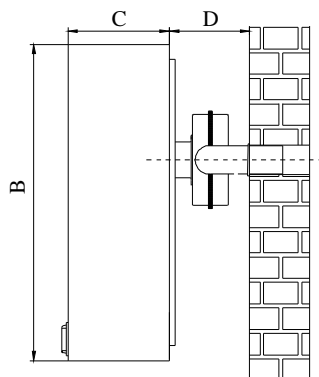
1. **Minden típusnál:** A készüléket és a tasakba csomagolt tartozékokat emeljük ki a csomagoló dobozból!
2. **F8-as típusoknál:** A készülék felállításához felszereljük a készülékre a 2 db. lábat, a 4 db. M6x16-os csavar, M6 anya és M6 alátét segítségével. A készülék billenésmentes beállítására a védősapkával ellátott állítócsavarok szolgálnak.
3. **F8; GF25; GF30; GF35; és GF40-es típusoknál:** A 2 db. támaszlemez 2 db. M6x16 csavar, az M6 anyák és M6 alátétek segítségével, a készülék hátlapján lévő tartóelemhez erősítjük.
4. **F8; GF25; GF30; GF35; és GF40-es típusoknál:** A támaszlemez csatlakozási helyét a falon feljelöljük és a 2 db. műanyag tipli helyét kifúrjuk, majd a falba helyezett tiplikhez a készüléket 2 db facsavarral rögzítjük.  
**FK25 típusnál:** 3 db támaszlemez csatlakozási helyét a falon bejelöljük a csomagolódobozban található alsó betét segítségével, melyet sablonként lehet használni, majd a 3 db műanyag tipli helyét kifúrjuk. A falba helyezett tiplikhez a készüléket 3 db facsavarral rögzítjük.
5. **F8-as típusoknál:** A készülékhez adott égéstermék áramlásbiztosítót csatlakozási helyére illesztjük.
6. **F8; GF25; GF30; GF35; és GF40-es típusoknál:** az égéstermék áramlás-biztosítóra szerelt hőhatárolót bekötjük a szerelt égőcsőhöz (2. sz. ábra).  
Az égéstermék kiáramlás érzékelőt nem szabad üzemen kívül helyezni és cseréje esetén csak a gyártó eredeti csere alkatrésze használható fel!
7. **Minden típusnál:** az égéstermék elvezető csövet a kéménybe csatlakoztatjuk.
8. **Minden típusnál:** ha a kéménycsatlakozás távolabb van (a vízszintes elhúzás max.: 2 m.), akkor a készüléket a kéménybe, a készülék irányába min. 6 fokos lejtésű, törésmentes csövön kötjük be. Az égéstermék elvezető csövet szükség szerint csőbilinccsel a falhoz kell rögzíteni.
9. **Minden típusra:** a FÉG KONVEKTOR ZRT. által gyártott gázkonvektorok lakótéri elhelyezésre készültek és alvásra szolgáló helyiségben is elhelyezhetőek, mert megfelelnek az EN 613-as erópai szabványnak

**Kéménybeköthető készülékek beépítési méretei**

Az 1. ábra a F8.50 P jelű készüléket mutatja. Az Ön által vásárolt készülék beépítési méreteit a MŰSZAKI ADATOK ÉS SZERVIZ ALKATRÉSZJEGYZÉK című füzetben találja meg.



1. ábra



2. ábra:

A égéstermék kiáramlás érzékelő bekötése

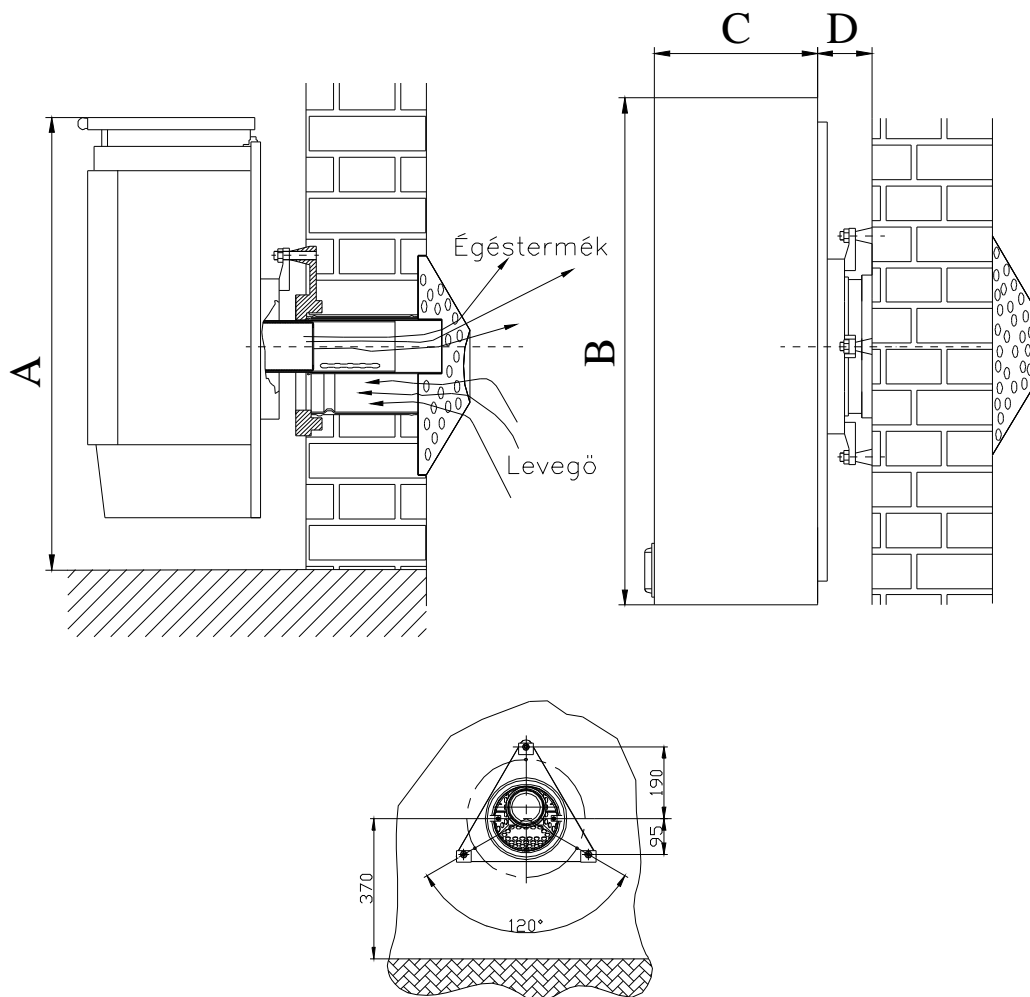
A kéményes FÉG Konvektorok égéstermék kiáramlás érzékelője a kémény elzáródása és visszaáramlás esetén is kikapcsolja a készüléket. Az FK 25 típusú készülék úgynevezett AS kivitelű készülék, amely azt jelenti, hogy a készülékben nem égéstermék kiáramlás érzékelő van, hanem égéstermék kiáramlás esetén a készülék gyújtóégőjének lángja „leszakad” az égőről, ezt követően a készülék 1 percen belül kikapcsol.

### A külsőfali, zárt égésterű készülék felszerelése:

- A faliszerelvényt a csomagolódobozában található leírás szerint beszereljük.
- A fűtőkészülék égéstermék kivezető csonkjára felhelyezzük a helyező réssel ellátott égéstermék kivezetőcső felsőt. A tömítő kötelet a befalazott készüléktartó csatlakozó hornyába helyezük, és gondosan ellenőrizzük, hogy a készülék felszerelésekor az a helyén maradjon, azaz **tömítsen**.
- A készüléket a tartócsavarokra helyezzük, majd az ábrán látható módon 3 db. Hl. anya és alátét segítségével a készüléktartóhoz húzzuk úgy, hogy a készülék felső síkja vízszintes legyen, és a készüléktartóhoz mozgásmentesen csatlakozzon.

### Külsőfali, zárt égésterű készülékek beépítési méretei

Az 1. ábra a F8.50 F jelű készüléket mutatja. Az Ön által vásárolt készülék beépítési méreteit a MŰSZAKI ADATOK ÉS SZERVIZ ALKATRÉSZ JEGYZÉK című füzetben találja meg.



3. ábra: Külsőfali készülék felszerelése

### 3. A KÉSZÜLÉK BEÜZEMELÉSE

A készülékek az adott gázfajtára gyárilag besabályozva kerülnek forgalomba, ezért helyszíni beállításra általában nem lehet szükség. Ugyanakkor a beüzemelés során a beállítási értékek változatlanságát ellenőrizni kell.

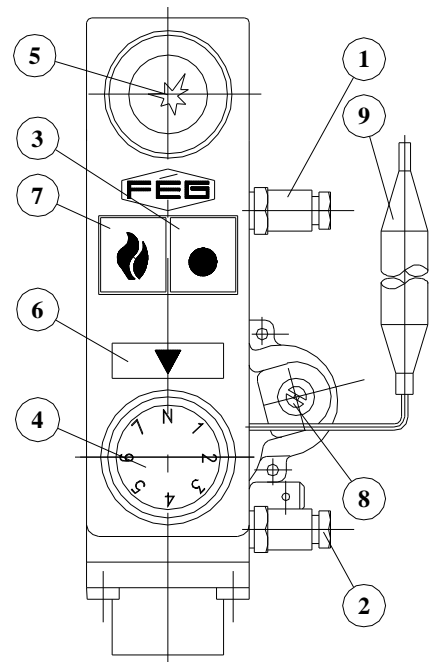
#### Égőnyomás beállítása:

A fűtőkészüléknek a hálózati gáznyomás ingadozásától független egyenletes terhelését a kombinált gázszelepbe épített nyomásszabályozó biztosítja. A hálózati gáznyomást a gázszelep bemenő csatlakozása melletti mérőcsomokra (1) csatlakoztatott nyomásmérőn lehet ellenőrizni.

A készülék égőnyomását (gázszelep utáni nyomás) csak a névleges vagy annál nagyobb csatlakozási gáznyomás esetén lehet beállítani.

#### **Átállítást csökkent csatlakozási nyomás mellett végezni TILOS!**

A szükséges égőnyomás beállítása egy állítócsavarral (8) történik. Ha a csavarás az óramutató járásával egyező irányú, az égőnyomás emelkedik. Ellentétes irányba történő csavarás esetén az égőnyomás csökken.



4. ábra: Égőnyomás beállítása

Az égőnyomás beállításának ellenőrzése a gázszelep kimenő csatlakozása melletti nyomásmérő csonkon (2) történik.

A beállítás alatt biztosítani kell, hogy a készülék termosztát szelepe teljesen nyitva legyen. Ehhez a hőmérséklet szabályozó gombot (4) a 7-es állásba kell forgatni, és szükség esetén a hőérzékelő termosztátot (9) hideg vízbe helyezni.

PB-gázás készülék esetén az állítócsavart (8) az óramutató járásával egyező irányba, kattanásig vagy ütközésig forgatva kiiktatjuk.

#### Csökkentett gázterhelés beállítása

A hőmérséklet szabályozó gombot az N állásból indulva addig forgatjuk, hogy a készülék éppen bekapcsoljon (kattanó hang). Az égőnyomást ellenőrizzük és szükség esetén a takarékfójtó csavarral (a 6-os zárólap kipattintása után) beállítjuk.

#### Gázterhelés ellenőrzése

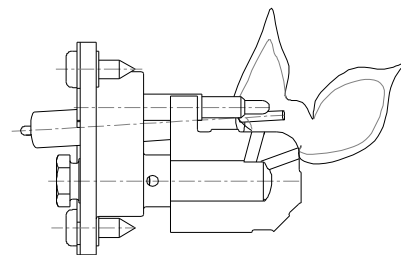
A lakás gázmérőjének segítségével a gázterhelés ellenőrizhető. A műszaki adatokban megadott értékek hőegyensúlyi állapotra vonatkoznak, hideg készülék esetén a gázterhelési értékeket 1,05-el kell szorozni.

#### Helyes lángkép

Főégő lángképe:

Jó beállítással és fűvókával a láng a gázégő felett kék belső maggal és elmosódott kék külső lángburokkal rendelkezik, és helyenként vöröses árnyalatú.

PB-gáz lángképén, különösen a palack kiürülése előtt sárga lángcsúcsok megjelenése lehetséges.



5. ábra: Gyújtóégő lángképe

**Az üzembe helyezési eljárás leírása:**

Az üzembe helyezés előtt ellenőrizni kell:

- A gázkészülék rendelkezi-e az EU tagországok által bejelentett és az Európai Bizottság által bejegyzett szervezet közreműködésével kiadott magyar nyelvű megfelelőségtanúsítással,
- kiépített, nyomáspróbázott, hatóságilag engedélyezett gázellátó rendszert, a gázfűtő készülék igényének megfelelő nyomással és csőkeresztmetszettel,
- az égéstermék elvezető rendszer kéményseprői szakvéleményének meglétét,
- működőképes frisslevegő ellátó rendszer meglétét, különös tekintettel a kéményes és kémény nélküli készülékek üzembe helyezése esetén,
- tárolós vízmelegítő esetén a vízdoldali biztonsági szelep meglétét,

Ezek közül bármelyik hiányában az üzembe helyezést csak a megrendelő (ügyfél) felelősségére a rendszerre vonatkoztatott garancia megszüntetése mellett lehet elvégezni, de az emberi életre és vagyponra való mindennemű kockázat nélkül, valamint írásos formában jegyzőkönyvben kell rögzíteni és a megrendelővel (ügyféllel) igazoltatni.

Üzembe helyezés során elvégzendő feladatok:

- Gázkészülék külső-belső tömörség ellenőrzése
- A teljes és csökkentett terhelés ellenőrzése a gépkönyvben megtalálható adatokhoz és szükség szerint beállítása
- Különbféle biztonsági elemek és érzékelők tesztelése ( vízdoldali nyomáshatároló biztonsági szelep, égéstermék visszaáramlás érzékelő és vízdoldali hőmérséklet korlátozó)
- A tágulási vizek szabad és előírás szerinti elvezetésének ellenőrzése
- A hőfokszabályozó működésének ellenőrzése és szükség szerinti beállítása,
- Az üzemeltető kioktatása, dokumentálása
- Üzembe helyezési szelvény kiállítása és megrendelővel igazoltatása
- Jótállásai jegy kitöltése, érvényesítése, megrendelővel történő igazoltatása és megrendelőnek történő átadása
- A munkahelyről a göngyöleget az objektum kijelölt gyűjtőhelyére kell szállítani.

Az üzembe helyezés során, minden olyan eseményt, amely a továbbiakban a biztonságos üzemeltetést károsan befolyásolhatja vagy nem kielégítő működést eredményezhet azt jegyzőkönyvben rögzíteni kell. Továbbá minden olyan esetben, amikor az üzembe helyezés elmarad, azt munkalapon vagy jegyzőkönyvben rögzíteni kell.

**A készülék átállítása más gázfajtára**

A készülék más gázfajtára történő átállítását csak szakember végezheti, a műszaki adatokban előírt, ellenőrzött gázáteresztő képességű gyári fűvóka, előtét fűvóka, gyújtóéggő fűvóka és takarékfójtó csavar cserével.

Az átállítás során a készülék égőnyomását és csökkentett gázterhelését be kell állítani, valamint a gázterhelést és a lángképet ellenőrizni kell.

## 4. A KÉSZÜLÉK KARBANTARTÁSA

**Karbantartási útmutató**

A karbantartás, tisztítás terjedjen ki:

- |   |   |
|---|---|
| <ol style="list-style-type: none"> <li>1. piezzogyújtóra és gyújtóvezetékére,</li> <li>2. gyújtólángcsőre, gyújtóéggőre és égésbiztosítóra,</li> <li>3. fűvókákra, főéggőre és szerelvényeire, éggőre,</li> </ol> | <ol style="list-style-type: none"> <li>4. a készülék felületeire,</li> <li>5. gáztömörségre, gázterhelésekre, lángképre és</li> <li>6. égéstermék elvezető járatokra</li> </ol> |
|---|---|

**Cserealkatrészek rendelése**

Gázzal közvetlenül érintkező alkatrészeket, EAN kód alapján, amit a MŰSZAKI ADATOK ÉS SZERVIZ ALKATRÉSZ JEGYZÉK című füzetben talál meg, csak a szervíz hálózati címjegyzékben megtalálható szakemberek ill. vállalkozások rendelhetnek.